

PROJEKT PRZEBUDOWY SCHODÓW ZEWNĘTRZNYCH I BUDOWA POCHYLNI DLA OSÓB NIEPEŁNOSPRAWNYCH PRZY WEJŚCIACH DO BUDYNKU MIESZKALNEGO WIELORODZINNEGO PRZY UL. POLINEZYJSKIEJ 12 W WARSZAWIE

ETAP PROJEKTU: PROJEKT BUDOWLANO WYKONAWCZY

LOKALIZACJA:

UL. POLINEZYJSKA 12, WARSZAWA

INWESTOR:

SPÓŁDZIELNIA MIESZKANIOWA „NA SKRAJU” Z SIEDZIBĄ I ADRESEM
ul. KULCZYŃSKIEGO 14, 02-777 Warszawa

JEDNOSTKA PROJEKTOWA:

BRAJCZEWSKI Architecture & Design
Mateusz Brajczewski
ul. Szczęśliwicka 7/9 lok 46, 02-352 Warszawa
NIP 7010057809
mail: mateusz@brajczewski.com, tel.+ 48 662 770 772

BRANZA	PROJEKTANT	PODPIS
ARCHITEKTURA KRAJOBRAZU	MATEUSZ BRAJCZEWSKI	

Warszawa, czerwiec 2021

ZASTRZEGA SIĘ WSZELKIE PRAWA WYNIKAJĄCE Z USTAWY O PRAWIE AUTORSKIM
NINIEJSZY PROJEKT BUDOWLANY NIE MOŻE BYĆ KOPIOWANY, PRZERYSOWYWANY, UZUPEŁNIANY
LUB ODSTĘPOWANY KOMUKOLWIEK BEZ PISEMNEJ ZGODY AUTORÓW PROJEKTU.

Opracowanie projektu wykonawczego

Spis treści

1. Dane ogólne

- 1.1. Przedmiot opracowania
- 1.2. Materiały wyjściowe
- 1.3. Podstawa opracowania
- 1.4. Cel i zakres opracowania

2. Stan istniejący

3. Założenia projektowe

4. Wytoczne dla wykonawcy

5. Dane określające wpływ inwestycji na środowisko i otaczające sąsiednie obiekty.

6. Rzuty i przekroje

7. Załączniki

- przedmiar robót i kosztorys ślepy
- kosztorys inwestorski

1. Dane ogólne

1. 1. Przedmiot opracowania

Przedmiotem opracowania jest projekt przebudowy schodów zewnętrznych i budowa pochylni dla osób niepełnosprawnych przy wejściach do budynku mieszkalnego wielorodzinnego przy ul. Polinezyjskiej 12 w Warszawie.

1. 2. Materiały wyjściowe

- podkład architektoniczno-budowlany
- obowiązujące przepisy budowlane, BHP, P. Poż.
- wytyczne inwestora

1.3. Podstawa opracowania

Podstawą do wykonania niniejszego opracowania stanowią:

- zlecenie inwestora
- wizja lokalna
- przepisy obowiązujące dla tego typu obiektów

1.4. Cel i zakres opracowania

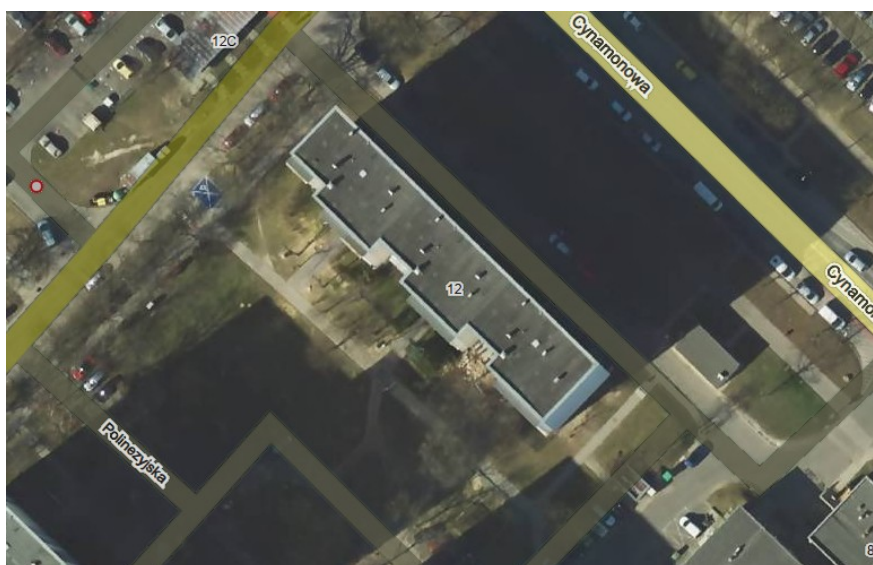
Celem przedstawionego opracowania jest zaprojektowanie przebudowy schodów zewnętrznych i budowa pochylni dla osób niepełnosprawnych przy wejściach do budynku mieszkalnego wielorodzinnego przy ul. Polinezyjskiej 12 w Warszawie. Projekt ma na celu umożliwienie stworzenie wygodnego dostępu do budynku dla osób poruszających się na wózkach inwalidzkich.

Opracowanie swoim zakresem obejmuje:

- zagospodarowanie terenu
- budowa schodów oraz pochylni do 3 klatek schodowych
- niwelacja terenu
- korekta istniejącej roślinności

2. Stan istniejący

Teren objęty opracowaniem znajduje się pomiędzy ul. Polinezyjską a Cynamonową. Wejścia do budynku przy ul. Polinezyjskiej 12 zlokalizowane zdaleka od komunikacji jezdnej.



Ryc.1 (lokalizacja opracowywanego terenu źródło: mapa.targeo.pl)

Na terenie objętym opracowaniem aktualnie znajdują się ciągi piesze wykonane z kostki betonowej wraz z podjazdami dla wózków z balustradą jednostronną, które nie spełniają wymogów dotyczących osób poruszających się na wózkach inwalidzkich. Na terenie objętym opracowaniem występują ogródki działkowe których granice będą musiały zostać skorygowane. Teren porośnięty jest liczną grupą drzew, która zostanie zachowana. Pojedyncze krzewy o złym stanie zdrowia będą musiały zostać wycięte lub przesadzone. Dwa świerki (przy klatce B) będące zlokalizowane przy granicy z projektowaną środkową rampą ze względu na zły stan zdrowia prawdopodobnie będą musiały zostać wycięte.

Kompozycja przestrzenna roślinności oraz zastosowanych materiałów sprawia wrażenie niespójnej i przypadkowej. Podczas prac projektowych warto wprowadzić elementy przestrzenne poprawiające estetykę przestrzeni.



Ryc.2 (Klatka schodowa A zdjęcia własne)



Ryc.3 (Klatka schodowa B zdjęcia własne)



Ryc.3 (Klatka schodowa C zdjęcia własne)

3. Główne założenia projektowe

Głównym założeniem projektu jest umożliwienie dostępu do budynku osobom niepełnosprawnym, a także poprawienie estetyki przestrzeni poprzez wprowadzenie spójnego charakteru materiałów i rozwiązań projektowych.

Prace projektowe będą uwzględniać następujące elementy:

- nawierzchnia z kostki betonowej
- palisada/ mur oporowy
- balustrada dla os. niepełnosprawnych
- balustrada przy schodach dla pieszych
- nawiezenie gruntu i niwelacja terenu
- usunięcie roślinności kolidującej z projektowaną inwestycją.
- nowe nasadzenia – sosna górska (Pinus mugo)

4. Wytyczne dla wykonawcy

Wszystkie prace należy wykonać na podstawie projektu z uwzględnieniem stanu istniejącego. Przed rozpoczęciem prac należy upewnić się i sprawdzić w terenie czy nic nie stoi na przeszkodzie do realizacji. Jeśli podczas prac wystąpią nieprzewidziane trudności należy niezwłocznie skontaktować się z inwestorem oraz architektem. Konieczne jest zwrócenie szczególnej uwagi na istniejące w gruncie uzbrojenie budynku. Przed przystąpieniem do prac wykonawczych należy sprawdzić lokalizację oraz zabezpieczyć przed uszkodzeniem narażone na uszkodzenie elementy. Podczas prac należy komunikację zastępczą prowadzącą do klatek schodowych.

POSADZKA – KOSTKA BETONOWA

W projekcie uwzględniona jako materiał bazowy chodników i podjazdów została wybrana kostka betonowa w kolorze szaro antracytowym. Wybór inwestorski: Bruk-bet symfonia – wapień dewoński. Jeśli zajdzie taka konieczność projektant dopuszcza możliwość alternatywnego produktu o zbliżonych parametrach wizualnych. Kostka powinna być gładka o naturalnej barwie szarości, antracytu. Do fugowania kostki betonowej użyć materiału polecanego przez producenta. Może być to Granofuga (marki Bruk-bet) lub fuga żywiczna (Bru-bet).

SCHODY – STOPNIE BLOKOWE

W projekcie uwzględnione jako materiał bazowy do wykonania schodów Bruk-bet stopnie blokowe baza – wapień dewoński. Materiał będzie zastosowany jako czoło stopnia schodowego. Brakująca przestrzeń uzupełnić kostką betonową.

PODJAZDY

Wszystkie podjazdy wykonać ze spadkiem max 6%. (6cm na metr) Szerokość podjazdów powinna wynosić 150cm o maksymalnej długości 9m.

Należy zwrócić szczególną uwagę na idealne równą powierzchnię pochylni. Przed rozpoczęciem prac sprawdzić rzędne terenowe. Jeśli różnice względem projektu będą wymagały zmian należy poinformować o tym fakcie inwestora oraz architekta. Podjazdy (pochylnie) powinny spełniać kryteria odpowiadające pochylniom dla osób niepełnosprawnych.

BALUSTRADY

Balustrady należy wykonać na podstawie projektu wykonawczego z stali nierdzewnej. Balustrady obsadzić na obrzeżu betonowym (palisada) Pochwyty okrągłe wyoblone na załamaniach $R=10\text{cm}$. Wysokość balustrady 75 i 90cm (wg projektu). Balustrada powinna spełniać kryteria odpowiadające balustradom dla osób niepełnosprawnych.

MURKI OPOROWE

Murki oporowe należy wykonać jako z palisady betonowej o wysokościach odpowiadającej projektowi. Wybór inwestorski Bruk-bet Palisada Novator kolor grafit. Jeśli znajdzie taka konieczność projektant dopuszcza możliwość alternatywnego produktu o zbliżonych parametrach wizualnych. Przed przystąpieniem do prac należy wytyczyć w terenie lokalizację osi murków. Murki będą posadowione na fundamentach

ROŚLINNOŚĆ

Nowe nasadzenia zostaną wykonane jako zwarte grupy krzewów o wysokości ok. 0,8-1,2 m z sosny górskiej (Pinus mugo 'Pumiloo') Rozstawa 60cm w 3 rzędach.

<i>Nazwa polska</i>	<i>Nazwa łacińska</i>	<i>rozstawa</i>	<i>ilość</i>
Sosna górskakosodrzewina	Pinus mugo 'Pumilo"	60cm	41szt

Wymagania dotyczące sadzenia krzewów są następujące:

- Lokalizację nasadzeń należy wyznaczyć w terenie, zgodnie z dokumentacją projektową.

- krzewy jesienią lub wiosną (październik – kwiecień) w tym okresie dopuszczone jest sadzenie roślin bez bryły korzeniowej, od kwietnia do października możliwe jest sadzenie krzewów wyłącznie z bryłą korzeniową i w pojemniku lecz rośliny muszą być podlewane w ilości co najmniej 10 litrów wody dziennie w okresie pierwszych 3 miesięcy po posadzeniu i w okresach suszy.

- Bardzo ważny dla prawidłowego funkcjonowania i przetrwania jest odpowiedni zasób wody w czasie okresu zimowego. Jeżeli przed nadejściem mrozów było mało opadów atmosferycznych, musimy sami zaopatrzyć rośliny w odpowiednią ilość wody.

- Krzewy po przywiezieniu należy jak najszybciej posadzić. Jeśli jest to niemożliwe należy je zadołować w miejscu ocienionym i nieprzewiewnym. Bryłę korzeniową należy zabezpieczyć przed przymarznięciem i wyschnięciem.

- Należy przygotować dołki pod krzewy o wymiarach adekwatnych do bryły korzeniowej, zaprawić do połowy ziemią ogrodniczą lub substratem torfowym pozostałą część wypełniamy istniejącą ziemią. Po wymieszaniu substratu w dołku sadzimy roślinę

- Krzewy należy wyściółkować korą ogrodniczą średnio mieloną, o grubości ok 5 cm

Drzewa kolidujące z inwestycją należy wyciąć/ W sumie do wycięcia przeznaczono 2 drzewa rosnące zbyt blisko projektowanej rampy, pod oknami ze słabym stanem zdrowotnym. Wykonawca przed przystąpieniem do wycinki drzew musi posiadać zgodę właściwego organu administracji państwowej na wycinkę drzew podlegających ochronie prawnej.

5. Dane określające wpływ inwestycji na środowisko i otaczające sąsiednie obiekty.

Projektowana przebudowa jest zgodna z ustaleniami miejscowego planu zagospodarowania przestrzennego. Całe zamierzenie inwestycyjne przeprowadzone zostanie tak, że zostaną zachowane walory krajobrazowe i nie będzie szkodliwie oddziaływać na środowisko. W trakcie realizacji inwestycji należy zachować wszystkie wymagania wynikające z potrzeb ochrony środowiska.

Projektowana inwestycja nie będzie przekraczała dopuszczalnych norm hałasu określonych w rozporządzeniu Ministra Środowiska. Oddziaływanie projektowanej inwestycji nie wykracza poza granice własności inwestora. Nie przewiduje się zagrożeń dla higieny i zdrowia użytkowników projektowanej przestrzeni i jego otoczenia. Zmiana użytkowania nie będzie miała wpływu na budynki sąsiadujące.

PROJEKTANT

arch. Mateusz Brajczewski

INFORMACJA DOTYCZĄCA BEZPIECZEŃSTWA I OCHRONY ZDROWIA ORAZ PLANU BEZPIECZEŃSTWA I OCHRONY ZDROWIA

Nazwa obiektu: Budynek mieszkalny wielorodzinny

Adres obiektu: Warszawa, ul. Polinezyjska 12

Inwestor: Spółdzielnia Mieszkaniowa „Na Skraju”

Adres Inwestora: ul. Kulczyńskiego 14, 02-777 Warszawa

Projektant: **architekt, arch. kraj. Mateusz Brajczewski**

Adres projektanta: ul. Szczęśliwicka 7/9 m 46 02-352 Warszawa

1. PODSTAWA OPRACOWANIA

Rozporządzenie Ministra Infrastruktury z dnia 23 czerwca 2003 r. w sprawie informacji dotyczącej bezpieczeństwa i ochrony zdrowia oraz planu bezpieczeństwa i ochrony zdrowia (DZ.U. z dnia 10 lipca 2003r.)
art. 21a ust.4 Ustawy z dnia 7 lipca 1994 - Prawo Budowlane (Dz. U. z 2000r. nr 106 poz. 1126, z późniejszymi zmianami)

2. ZAKRES ROBÓT I KOLEJNOŚĆ WYKONYWANIA ROBÓT BUDOWLANYCH

- 2.1 Przedmiot zamierzenia inwestycyjnego:
Projekt przebudowy schodów zewnętrznych i budowa pochylni dla osób niepełnosprawnych przy wejściach do budynku mieszkalnego wielorodzinnego przy ul. Polinezyjskiej 12 w Warszawie
- 2.2 Wykaz istniejących obiektów budowlanych wg projektu zagospodarowania terenu:
- przewód ciepłowniczy,
 - sieć kanalizacyjna
 - przewód telekomunikacyjny
 - przewód energetyczny
 - przewód wodociągowy
- 2.3 Elementy zagospodarowania działki stwarzające zagrożenie bezpieczeństwa i zdrowia:
- brak
- 2.4 Wskazania dotyczące przewidywanych zagrożeń występujących podczas realizacji robót budowlanych:
- roboty na wysokości powyżej 3m;
 - prace ziemne przy wykonywaniu wykopów pod fundamenty;
- 2.5 Sposób prowadzenia instruktażu pracowników przed przystąpieniem do realizacji robót szczególnie niebezpiecznych:
- Prace powinny być prowadzone zgodnie z niniejszym opracowaniem przy zachowaniu przepisów BHP i p.poż;
 - Pracownicy zatrudnieni przy robotach montażowych będą przeszkoleni w zakresie bezpiecznego wykonywania prac montażowych przez nadzór budowy;
 - Prace o różnym charakterze, wykonywane w tym samym czasie i miejscu budowy będą koordynowane przez nadzór budowy w celu uniknięcia potencjalnie niebezpiecznych sytuacji w celu ochrony zdrowia i życia pracowników;
 - Należy sprawdzić stan techniczny sprzętu budowlanego przed użyciem i używać go zgodnie z wymogami BHP;
 - Prace na wysokości, na rusztowaniach, podczas montażu szalunków, zbrojenia, wymagają użycia przez pracowników szelek zabezpieczających przed spadnięciem;

- Każdy pracownik zobowiązany jest do używaniu sprzętu ochrony osobistej, jak kask, rękawice, ubranie ochronne i inne zgodnie z wymogami dotyczącymi wykonywanych czynności podczas prac budowlanych;
- Przed rozpoczęciem każdego nowego etapu prac na budowie powinno być przeprowadzone szkolenie w celu zapoznania pracowników z technologią i organizacją robót, warunkami komunikacji na stanowisku roboczym, wykonywaną pracą i koniecznością stosowania zabezpieczeń indywidualnych, zbiorowych oraz z powodu innych, dodatkowych czynników;
- Butle z gazami technicznymi używane podczas spawania i przecinania elementów stalowych należy chronić przed nagrzaniami i uszkodzeniami mechanicznymi;
- Przewody elektryczne i spawalnicze nie mogą znajdować się na trasie transportu elementów montowanych i w pobliżu źródła wody przeznaczonej na cele budowlane;
- Plac budowy musi być ogrodzony i zabezpieczony przed wejściem niepowołanych osób, również w czasie, w którym nie są prowadzone działania budowlane;
- Czynne urządzenia w obszarze robót budowlanych należy zabezpieczyć przed uszkodzeniem;
- Za przestrzeganie przepisów BHP na budowie odpowiedzialny jest kierownik budowy;
- Prace należy wykonywać zgodnie z Rozporządzeniem Ministra Infrastruktury w sprawie BIOZ z dnia 6.02.2001r. (Dz.U.Nr 47 z dnia 19.03.2003 poz. 401);
- Prace budowlane będą prowadzone pod nadzorem osoby uprawnionej, przy pomocy odpowiednich narzędzi i atestowanych materiałów;
- Materiały budowlane należy przechowywać zgodnie z zaleceniami producentów w oznakowanym miejscu;
- Strefy potencjalnie niebezpieczne należy zabezpieczyć;
- Pracownicy muszą mieć zapewnione pomieszczenie higieniczno - sanitarne.

3. WYTYCZNE DLA KIEROWNIKA BUDOWY:

- Sporządzenie planu BIOZ;
- Ogrodzenie terenu budowy zgodnie z przepisami;
- Oznakowanie terenu budowy;
- Wyznaczenie i oznakowanie miejsca na skład materiałów budowlanych;
- Przechowywanie materiałów zgodnie z zaleceniami producenta;
- Zabezpieczenia przeciwpożarowe;
- Zorganizowanie dostępu do sprzętu ratunkowego (apteczki);
- Zorganizowanie przestrzeni do prac pomocniczych;
- Ścisły nadzór nad prowadzeniem kolejnych etapów robót;
- Szkolenia i doraźne wsparcie instruktażowe dla pracowników.

PROJEKTANT

Mateusz Brajczewski

Wszystkie prace muszą być wykonane zgodnie z projektem oraz specyfikacją techniczną wykonania i odbioru robót pod kontrolą uprawnionego do tego celu Inspektora Nadzoru

6. Rzuty i przekroje

7.Załączniki